

Tartu loodusmaja (*Tartu Keskkonnahariduse Keskus*)
ja Helsingi regiooni Taaskasutuskeskuse üksus
nimega Keskkonnakool Polku



EESTI JA SOOME KESKKONNAHARIDUSE KVALITEEDI HINDAMISSÜSTEEMIDE VÕRDLU



ERASMUS+ projekt
„Koos parema keskkonnahariduse
kvaliteedi suunas“



31.12.2024



Käesolev ülevaade on koostatud 2024. aastal Euroopa Liidu poolt kaerahastatava ERASMUS+ projekti "[Koos parema keskkonnahariduse kvaliteedi suunas](#)" (2023-2-EE01-KA210-SCH-000185260) raames.

Panustajad:

Tartu loodusmaja (Tartu Keskkonnahariduse Keskus, TKHK): projektijuht Gedy Matisen, Annelie Ehlvest, Aili Elts, Liina Niinemägi, Leelo Kurbel, juhataja Janika Ruusmaa, Eeva Kirsipuu-Vadi, Pille-Riin Pärnsalu, Liisgren Pärnsalu, Andres Joala, Aire Orula, Kati Kekkonen.

Eesti Keskkonnahariduse Ühing (EKHÜ): Aili Saluveer, Val Rajasaar.

Helsingi regiooni Taaskasutuskeskuse üksus nimega Keskkonnakool Polku (Helsinki Metropolitan Area Reuse Centre Ltd (HMARC)): projektijuht Leena Nukari, Minttu Paananen, Anu Kaila, Elena Lehtimäki, Hannele Parviainen, Marjo Myllyniemi, Elsa Rintala, Hanniina Manner, Nina Sandberg, Karoliina Kannainen, tegevdirektor Juha Lehtikuja.

Soome Loodus- ja Keskkonnakoolide Ühing (LYKE): Maija Ihantola, Sanna Saari-Vesterinen, Johanna Sunikka.

Helsingi piirkonna keskkonnateenistus (HSY): Päivi Vaisto

Dokumendi valmimise kuupäev: 31.12.2024



Sisukord

Sisukord.....	2
1. Miks on vaja riiklikku kvaliteedisüsteemi mitteformaalset keskkonnaharidust pakkuvatele organisatsioonidele?.....	3
2. Millised olid projekti "QualitE: Koos parema keskkonnahariduse kvaliteedi suunas" tegevused?.....	5
3. Ülevaade Eesti keskkonnahariduse kvaliteedisüsteemist.....	6
4. Ülevaade Soome keskkonnahariduse kvaliteedisüsteemist.....	12
LYKE keskkonnahariduse kvaliteedisüsteemis on kolm tasandit:.....	13
5. Auditi eesmärgistamine ja kontrollnimekiri vaatluspäevaks.....	15
6. Projektipartnerite soovitusel keskkonnahariduse kvaliteedi tagamiseks.....	17
6.1. Haridusprogrammide kirjeldused veebilehtedel.....	17
6.1.1. Soome partnerite veebilehed.....	17
6.1.2. Eesti partnerite veebilehed.....	18
6.2. Ringmajanduse teemalised haridusprogrammid.....	19
6.2.1. Juhised haridusprogrammide juhendajatele.....	19
6.2.2. Keskkonnakool Polku ringmajanduse teemalised haridusprogrammid.....	19
6.2.3. Tartu loodumaja ringmajanduse teemalised haridusprogrammid.....	20
6.3. LYKE kriteeriumid.....	22
6.4. LYKE auditi juhend ja vormid.....	23
6.5. Murakamärgis Eestis.....	25
6.6. Keskkonnaharidusprogrammide juhendajate pädevusmudel ja eneseanalüüsi vahend.....	25
KOKKUVÕTE.....	27
LISAD.....	28
Lisa 1. Kriteeriumid kvaliteetse keskkonnaharidusprogrammi kirjeldamiseks Eestis.....	28
Lisa 2. Eestis kasutatav kvaliteedimärgis "Läbimõeldud programm".....	29
Lisa 3. LYKE sertifikaadi kriteeriumid.....	30
TEGEVUSKESKUSTE KRITEERIUMID: 1-9.....	30
ARENDUSKESKUSTE KRITEERIUMID: 10-12.....	32
Lisa 4. LYKE võrgustiku auditi suunised.....	33
Lisa 5. LYKE võrgustiku auditi vormid.....	35
Lisa 6. Konstruktivse tagasiside andmine kolleegile.....	40
Lisa 7. Vaatluspäeva korraldamise kontrollnimekiri.....	42
Lisa 8. Koolitusprogramm Helsingis QualitE projekti rakendamiseks.....	44
Lisa 9. Koolitusprogramm Tartus QualitE projekti rakendamiseks.....	46
Kasutatud veebiressursid.....	49



1. Miks on vaja riiklikku kvaliteedisüsteemi mitteformaalset keskkonnaharidust pakuvatele organisatsioonidele?

1. See aitab kogu riigis **kehtestada** keskkonnaharidusele **ühtsed kriteeriumid ja standardid**, mis omakorda tagab selle, et kõik õppijad saavad kvaliteetset haridust olenemata sellest, kus nad asuvad või millise organisatsiooni või asutuse kaudu nad keskkonnaharidust omandavad.
2. See tekitab **usaldust ja suurendab usaldusväarsust** erinevate organisatsioonide pakutavate haridusprogrammide vastu. Kui õppijad ja haridustöötajad näevad, et programmid vastavad riiklikule standardile, siis usaldavad nad neid tõenäolisemalt rohkem. Samuti tagab see selguse ja järjepidevuse keskkonnahariduse arendamisel. Selline läbipaistvus aitab pedagoogidel ka paremini aru saada, mida oodata, kui nad osalevad laste ja noortega konkreetsetes keskkonnahariduse programmides.
3. See tagab, et kvaliteedihindamise läbinud haridusprogrammid vastavad kokku lepitud standarditele, ning keskkonnahariduse üldine kvaliteet ja efektiivsus tõenäoliselt paraneb. See võib **viia paremate õpitulemusteni**, suurema teadlikkuse ja tõhusama tegutsemiseni keskkonnasäästlikkuse suunas.
4. See aitab **ressursse optimaalsemalt kasutada**, tuvastades ja edendades parimaid praktikaid.
5. See pakub raamistikku mitteformaalse haridusega tegelevate **keskkonnahariduse spetsialistide professionaalseks arenguks** ja võib aidata parandada nende oskusi, teadmisi ja õpetamise meetodeid, millest lõppkokkuvõttes saavad kasu õppijad.
6. See aitab säilitada **läbipaistvuse** pakutava hariduse kvaliteedi osas, mis on oluline sidusrühmade usalduse jaoks, mis omakorda lihtsustab organisatsioonidel omavahel **koostööd teha**.



7. See võib soodustada keskkonnahariduslike algatuste **suuremat rahastamist ja poliitilist toetust**, kuna tõenäolisemalt usaldatakse ja toetatakse kontrollitud kvaliteedile vastavaid haridusprogramme.
8. See võib kaasa aidata organisatsioonide kohanemisele muutuvate vajadustega keskkonnavaldkonnas ja haridusmaastikul. Standardeid regulaarselt ajakohastades tagab süsteem, et **keskkonnahariduslikud tegevused on jätkuvalt tõhusad**.
9. See toetab asjatundlike ja kvalifitseeritud keskkonnahariduse spetsialistide (järel)kasvu, kes saavad **kaasa aidata ülemaailmsete keskkonnaeesmärkide saavutamisele**.



2. Millised olid projekti "QualitE: Koos parema keskkonnahariduse kvaliteedi suunas" tegevused?

Meie projekti prioriteediks oli **keskkond ja kliimamuutused** ning valdkondlikuks fookuseks valisime **võtmepädevuste arendamise ning haridustöötajate toetamise**.

QualitE projekti (2023-2-EE01-KA210-SCH-000185260) eesmärgid olid:

1. Luua ülevaade Eesti ja Soome keskkonnahariduse kvaliteedihindamise süsteemidest ja tööriistadest, et õppida teineteise kogemustest.
2. Tõsta projektipartnerite pakutavat keskkonnahariduse kvaliteeti, võttes asutustes kasutusele ühiselt testitud ja parandatud versioonid õppeprogrammidest. tagasiside vormidest ja eneseanalüüsi tööriistadest.
3. Välja arendada uus Eesti riiklikku õppekava toetav interdistsiplinaarne õppeprogramm ringmajanduse põhimõtete ja kestlike tavade edendamiseks.
4. Pakkuda koolitusvõimalusi, et tugevdada koostööd Eesti ja Soome partnerite vahel ning jagada projekti tulemusi Euroopa tasandil.

Saavutasime projekti eesmärgid järgmiste tegevuste kaudu:

1. Koostasime käesoleva ülevaate Eestis ja Soomes arendatavatest keskkonnahariduse kvaliteedisüsteemidest ning tööriistadest, kaasates protsessi riiklikud keskkonnahariduse ühingud ([EKHÜ](#) Eestist ja [LYKE](#) Soomest).
2. Töötasime välja kaks uut ringmajanduse õppeprogrammi (ühe 7.–9. klassidele ja teise 10.–12. klassidele), mis on leitavad [Mappa.fi](#) ja [Keskkonnaharidus.ee](#) haridusplatvormidelt.
3. Korraldasime kaks koolitusreisi (üks Helsingis ja üks Tartus) keskkonnahariduse edendajatele [TKHKst](#), [HMARCist](#) ning jagasime projekti tulemusi veebiseminaril [Euroopa jäätmetekke vähendamise nädala](#) ja [LearningPlanet Festivali](#) raames.

Kõik projektiga loodud materjalid on eesti, inglise ja soome keeles leitavad [Tartu loodusmaja kodulehelt](#). Materjale on kõigil lubatud kasutada ja muuta hariduslikel eesmärkidel (Creative Commons CC BY-NC-SA), viidates eelmainitud QualitE projektile.



3. Ülevaade Eesti keskkonnahariduse kvaliteedisüsteemist

[Eesti Keskkonnahariduse Ühingu](#) üks olulisemaid eesmärke on edendada keskkonnaharidust ja -teadlikkust ühiskonnas ning tagada keskkonnahariduse kvaliteet. Ühing juhib Eestis keskkonnahariduse kvaliteedisüsteemi ülesehitamist koostöös Kliimaministeeriumi ning Haridus- ja Teadusministeeriumiga, mille toetajaks on Keskkonnainvesteeringute Keskus. Keskkonnahariduse kvaliteedisüsteemi loomine on jätk Eesti keskkonnahariduse ja -teadlikkuse tegevuskavale 2019-2022, mille alusel kinnitati 2023. aasta alguses uus keskkonnahariduse ja -teadlikkuse tegevuskava aastateks 2023-2025. Eesmärk on saavutada keskkonnahariduse ühtne tase erineva taustaga keskustes ning tagada kvaliteetse, kestliku arengu põhimõtetega koosõlas oleva ja usaldusväärse keskkonnahariduse kättesaadavus kogu Eestis. Eesti kvaliteedisüsteem koosneb kolmest osast.

1. Esimene osa keskendub keskkonnaharidusprogrammide kirjeldustele, mida hinnatakse eelnevalt kindlaks määratud kriteeriumide alusel.

See kirjeldus on haridusprogramme pakkuva organisatsiooni kirjalik lubadus selle kohta, mida ja kuidas õpitakse ning kuidas arvestatakse kestliku arengu põhimõtete rakendamisega.

Eesti keskkonnaharidusprogrammide kvaliteedi hindamine algas 2020. aasta märtsis. Hindamise aluseks on Eesti keskkonnahariduse ekspertide poolt välja töötatud kriteeriumid ([1. lisa](#)). Kriteeriumitele vastav haridusprogrammi kirjeldus annab tervikliku ülevaate läbiviidava programmi teemast, tegevustest, kasutatavatest vahenditest, arendatavatest oskustest ja väärtustest ning annab selge ülevaate, kuidas seatud õpitulemused saavutatakse.

Iga programmi temaatika, eesmärgid ja meetodika peavad lähtuma õppija vanusest ning olema koosõlas riikliku õppekavaga. Kestlikku arengut toetava hariduse keskmes on arusaam, et keskkonnakasutuse ja -kaitse vahel peab valitsema tasakaal. Nende põhimõtete programmis käsitlemine aitab õpilastel mõista iga inimese, sh iseenda tegutsemise võimalusi ja tagajärgi. See arendab kriitilist mõtlemist ja aitab teadvustada, kuidas me oma otsuste ja tegudega kujundame tulevikku ja oma keskkonda. Näiteks teadmine, et meie elu Maal sõltub elurikkusest, ei teki iseenesest. Sel põhjusel on kestliku arengu põhimõtete sidumine oluline iga



käsitletava teemaga. Arusaam oma tarbimisharjumuste seosest looduskeskkonna käekäiguga aitab kujundada vastutustunnet ja muuta oma valikud keskkonda säästvamaks. Keskkonnahariduslik programm võib taotleda ja saada **kvaliteedimärgise** kirjaliku kirjelduse alusel, mis annab programmi pakkujale ka mõningaid eeliseid ([lisa 2](#)). Näiteks arvestab märgise olemasolu [Keskkonnainvesteeringute Keskus \(KIK\)](#) programmide rahastamisel. KIK rahastab erinevaid keskkonnavalaseid tegevusi (sealhulgas ka haridusprogrammide läbiviimist).



Õppeprogrammide kirjelduste kvaliteedimärgise "Läbimõeldud programm" sümboliks on valitud murakas, sest see Eesti looduses kasvav maitsev mari vajab head kasvukeskkonda ja on seetõttu heaks võrdkujuks kõrge kvaliteediga keskkonnaharidusele. Seetõttu nimetatakse seda kvaliteedimärgist ka Murakamärgiseks. Märgise andmist korraldab Eesti Keskkonnahariduse Ühing. Selle andmise otsustab ühingu poolt kokku kutsutud välishindajate komisjon, kes analüüsib haridusprogrammide kirjeldusi kriteeriumide alusel. Märgise taotlemine ja kasutamine on keskkonnahariduse pakkujatele vabatahtlik. Hindamiseks esitatud programmi kirjelduse, mis ei saa märgist, sest ei vasta nõuetele, saab esitada hindamiseks uuesti ühe aasta pärast.

Märgise kasutamiseks on EKHÜ [veebisaidil](#) olemas juhised. Iga väljastatud märgis on kindla numbriga ja kehtib ainult sellele programmile. Märgis kehtib 5 aastat. Märgise omanikul on õigus kasutada märgist programmi reklaamimiseks ja avaldada märgis [keskkonnaharidusportaalil](#) vastava programmi juures.

QualitE projekti käigus loodi kaks uut ringmajanduse õppeprogrammi, mille kirjeldused esitati hindamisele, et taotleda neile Murakamärgist. Õppeprogrammid said märgised number 801 ja number 802.



Haridusprogramm, pealkirjaga "[Kas ringmajandus võiks olla lahendus?](#)" 10.-12. klasside õpilastele, sai Murakamärgise number 801. Allolev foto on tehtud nimetatud programmi piloteerimisel Tartu loodusmajas.



Programm "[Meie jalatsid jätvavad jalajälje: Räägime ringmajandusest](#)" 7.-9. klasside õpilastele, sai Murakamärgise number 802. Allolev foto on tehtud nimetatud programmi piloteerimisel Tartu loodusmajas.



Olime väga õnnelikud ja jagasime loodud programmide sisu [Euroopa jäätmetekke vähendamise nädala](#) raames korraldatud veebiseminaril. Veebiseminari salvestust



(sh loodud õppeprogrammide tutvustust inglise keeles) saab vaadata [Tartu loodusmaja YouTube'i kanalil](#).

2. Eesti keskkonnahariduse kvaliteedisüsteemi teine osa keskendub haridusprogrammide juhendajate arendamisele.

Selle jaoks on loodud pädevusmudel, eneseanalüüsi töövahendi prototüüp ja loomisel on ka toetavad õppematerjalid (valmivad 2025. aastal).

Keskkonnahariduse edendajate pädevusmudeli väljatöötamine algas 2021. aasta oktoobris. Analüüsi erinevaid pädevusmudeleid, valiti välja sobivad sisendid ja koostati [keskkonnahariduslike õppeprogrammide juhendaja pädevusmudel](#), mis tõlgiti käesoleva QualitE-projekti raames [inglise ja soome keelde](#).



Pädevusmudeli alusel on koostatud eneseanalüüsi vahendi prototüüp, mille eesmärk on toetada juhendajate enesearengut. Eneseanalüüsi vahend suunab juhendaja tähelepanu õppimist toetavatele aspektidele - juhendaja saab teada, kas ja mil määral ta praegu oma töös neid aspekte arvestab, ning saab vastavalt vajadusele oma arengut suunata. Töövahend on üles ehitatud juhtumite kirjeldustena, mis enamasti on päriselt toimunud. Ekspertid pakuvad neis



situatsioonides tegutsemiseks välja erinevaid variante, mille puhul saab juhendaja hinnata nii seda, kuidas ta ise tüüpiliselt tegutseks kui ka seda, mida ta tegelikult tõhusaimaks peab. Eneseanalüüsi tegemine vajab aega. Kõige enam on protsessist kasu siis, kui enne valikvastuste juurde liikumist mõtleb juhendaja oma võimalike edasiste tegevuste peale. Edasi liikudes saab ta teada, milline on eksperdi hinnang eri valikuvariantidele ning kuivõrd kooskõlas on tema ja eksperdi hinnangud. Iga variandi juurde on võimalik lisada kommentaare, mida hiljem õppimiseks kasutada. Vastava veebilahenduse väljatöötamine toimub praegu valminud prototüübi alusel EKHÜ eestvedamisel. Huvi korral saab põhjalikumalt infot [EKHÜ-st](#), kirjutades aadressil ekhyhing@gmail.com.

Lisaks töötavad eksperdid välja keskkonnaharidusprogrammide juhendaja pädevusi toetavaid õppematerjale, kus iga pädevuse jaoks luuakse eraldi moodul, mis koosneb sobivatest õppevahenditest, sealhulgas veebipõhistest õpiobjektidest, õppimist toetavatest materjalidest, vaatluslehtedest, artiklitest jne. Õppematerjalide loomine ja testimine toimub koostöös keskkonnahariduse spetsialistide ja keskkonnahariduskeskuste esindajate ühiste seminaride, arutelude ja õppekäikude kaudu, mille lisandväärtusena luuakse tihedamad sidemed ja tõhusam koostöö keskkonnahariduse valdkonnas. Keskkonnahariduse programmide läbiviijate kompetentsimudelil põhinevate õppematerjalide loomine algas 2022. aasta oktoobris.

2024. aasta septembris Tartus toimunud QualitE projekti koolituse päevakorras oli teemana keskkonnaharidusprogrammide juhendajate enesearengu planeerimine, kus käsitleti seda, kuidas keskkonnahariduse edendajad saavad selle töövahendi ([lisa 9](#)) abil tagasisidet analüüsida, oma pädevusi hinnata ja ametialase arengu eesmärged seada. Soome partnerid olid väga huvitatud nendel arengutel silma peal hoidma, sest seda osa nende keskkonnahariduse kvaliteedisüsteemis veel arendatud ei ole.



3. Eesti keskkonnahariduse kvaliteedisüsteemi kolmas osa keskendub keskkonnahariduslike organisatsioonide töö kvaliteedile.

Keskkonnahariduskeskuste hindamissüsteem on Eestis alles väljatöötamisel, kuid Soome edukas näide pakub väärtuslikku inspiratsiooni. Siinkohal tutvustame **Helsingi regiooni Taaskasutuskeskuse Keskkonnakool Polku (edaspidi HMARC)** poolt kasutatavat kvaliteedisüsteemi. Soome süsteem erineb Eesti omast, kuna seal ei kasutata programmkirjelduste hindamist ega üksikute juhendajate eneseanalüüsi töövahendeid. Selle asemel on HMARCis iga haridusprogrammi kohta koostatud kirjalikud juhised (sisedokumendid), mille eesmärk on tagada, et iga olemasolev ja uus õppeprogrammi juhendaja suudaks programmi edastada ühtlaselt kõrge kvaliteediga. Need juhised ei ole veebilehelt leitavad ja neid ei edastata koolidele. Kui kool tellib keskuselt haridusprogrammi, antakse programmi sisu ja läbiviimise ülevaade tellijale otsesuhtluse teel. Lisaks kasutab HMARC oma töö kvaliteedi hindamiseks **Soome Loodus- ja Keskkonnakoolide Ühingu (edaspidi lühendina LYKE)** võrgustiku enesehindamise ja keskuste auditeerimise tööriistu, olles tänu sellele ka LYKE võrgustiku liige.

LYKE auditi käigus hinnatakse Soome keskkonnahariduskeskusi tervikuna, mitte üksikuid haridusprogramme ega juhendajaid, kuigi üksikuid programme võib auditeerimisprotsessis kasutada heade näidetena. See oli QualitE projektpartnerite koostöö seisukohalt väga positiivne, sest see võimaldas Soome ja Eesti süsteemidel üksteist täiendada ja rikastas projektis osalejate kogemusi täiel määral.

Käesolevas ülevaates anname soovitusi keskkonnahariduse kvaliteedi parandamiseks Eestis ja Soomes ning pakume võimalikke lahendusi kõigis kolmes keskkonnahariduse kvaliteedi mõõtmes:

- 1) Keskkonnaharidusprogrammide juhendajate kvaliteet.
- 2) Haridusprogrammide kvaliteet.
- 3) Keskkonnahariduskeskuse kvaliteet.

Järgmises peatükis antakse Soome keskkonnahariduse kvaliteedisüsteemist detailsem ülevaade.



4. Ülevaade Soome keskkonnahariduse kvaliteedisüsteemist

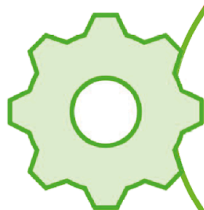
Soome Loodus- ja Keskkonnakoolide Ühingu (Suomen luonto- ja ympäristökoulujen liitto ry, LYKE) eesmärk on toetada looduskoolide, keskkonnahariduskeskuste (sh muuseumid) tegevust ja korraldada riiklikku keskkonnaharidust. 2007. aastal asutatud ühingu visiooniks on ökoloogiliselt jätkusuutlik tulevik, mille saavutamiseks toetatakse lapsi ja noori loodusega suhete tugevdamisel ning kestlike eluviiside õppimisel.

LYKE koordineerib ja arendab 50-st loodus- ja keskkonnakeskusest koosnevat üleriigilist LYKE-võrgustikku; korraldab võrgustiku liikmetele koolitusi ning teeb keskkonnaalast kommunikatsiooni- ja lobitööd. LYKE hoiab loodus- ja keskkonnahariduse kvaliteeti sertifitseerimis- ja auditeerimissüsteemi kaudu. Lisaks hoiavad nad kasutuses üleriigilisi keskkonnahariduse jagamise platvorme, näiteks MAPPA.fi materjalipank ja ULOS-UT-OUT konverents kvaliteetse õuesõppe edendamiseks. Lisaks eeltoodule on LYKE Soome Haridus- ja Kultuuriministeriumi poolt toetatud riiklik noorsootöö organisatsioon, mis tegeleb rahastustegevuse arendamise, uute partnerlussuhete loomise ning projektitoetuste taotlemisega.

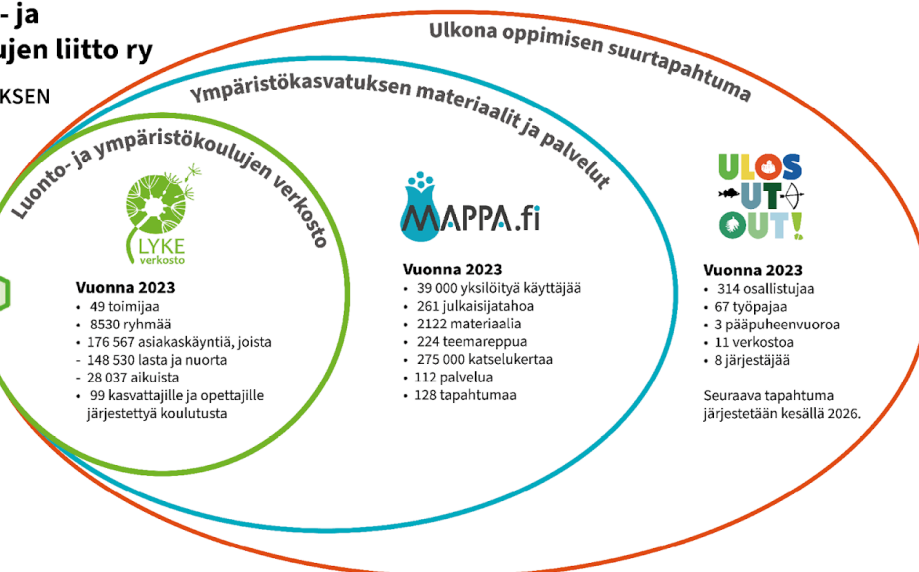
Huvi korral saab lisainfot soome keeles järgmistest allikatest: [tegevuskava 2024](#), [strateegia 2023-2025](#), [aastaruanne 2022](#).

Suomen luonto- ja ympäristökoulujen liitto ry

YMPÄRISTÖKASVATUKSEN
VERKOSTO-OSAAJA



www.luontokoulut.fi
www.mappa.fi
www.uuo.fi



Ühingu kohalik tegevus toimub **LYKE võrgustikku kuuluvates organisatsioonides**, kelle hulka kuulub umbes 50 asutust üle kogu Soome: loodus- ja keskkonnakoolid, rahvusparkide külastuskeskused, noortekeskused, laagrikeskused, muuseumid, loomaaiad. Võrgustik pakub keskkonnahariduslikke tegevusi ning toetab kestlikku õpetamist üldhariduses, alushariduses ja noorsootöös. Näiteks korraldab LYKE koolitusi nii õpetajatele kui ka noorsootöötajatele, kuid peamiselt teeb LYKE koostööd koolide ja lasteaedadega, toetades riiklikku õppekava täitmist ning jagades uusi praktilisi õppemeetodeid kogemus- ja õuesõppeks.

Kõik LYKE võrgustiku liikmed püüdleavad kõrge keskkonnahariduse kvaliteedi suunas ja pakuvad kvaliteetseid loodus- ja keskkonnahariduslikke tegevusi, mida arendatakse vastastikuste auditite kaudu. Riikliku sertifitseerimissüsteemi eesmärk on parandada võrgustiku liikmete teenuste kvaliteeti. mistõttu võrgustiku liikmed on sertifitseeritud kas tegevuskeskusteks või arenduskeskusteks, mille kvaliteeti kontrollitakse regulaarselt vastastikuste auditite kaudu. Võrgustikku kuuluvad ka mõned nõ kandidaatliikmed, kes püüavad täita etteantud kriteeriume ([lisa 3](#)), et jõuda tegevuskeskuse või arenduskeskuse tasemele.

LYKE keskkonnahariduse kvaliteedisüsteemis on kolm tasandit:

- 1) **Kandidaatliige** on uus keskus, mis arendab oma tegevusi, et vastata konkreetsetele kriteeriumidele. Kandidaatliikme periood on kaks aastat.
- 2) **Tegevuskeskus** on sertifitseerimise põhitase, mille saavutamiseks tuleb täita 9 kriteeriumi. Kõik LYKE võrgustiku täisväärtuslikud liikmed peavad saavutama vähemalt tegevuskeskuse tasandi.
- 3) **Arenduskeskus** on sertifitseerimise kõrgeim tase, mille saavutanud keskused on end tõestanud kui oma pädevusvaldkonnas laiaulatuslike keskkonnahariduslike tegevuste arendajad, kes lisaks põhitaseme kriteeriumidele vastavad veel kolmele lisandunud kriteeriumile. HMARC (Soome partner selles ERASMUS+ projektis) on jõudnud arenduskeskuse tasandile.





Vajalike kriteeriumide täitmise tagamiseks viiakse läbi regulaarsed vastastikused auditid, mille eesmärgiks on toetada ja mitmekesistada võrgustiku liikmete tegevust ja tagada kõrge keskkonnahariduse kvaliteet. Sertifikaat kehtib korruga kolm aastat ja seda uuendatakse vastastikuste audititega, mida soovitatakse teha iga kahe aasta tagant. Samal ajal saavad auditi osapooled tagasisidet oma tegevuse kohta ja jagavad häid praktikaid. LYKE on koostanud auditi suunised ([4. lisa](#)) ja auditi vormid ([5. lisa](#)), mida kasutatakse kohapeal vastastikuse hindamise käigus.

Audit koosneb kolmest etapist:

1) Keskuse enesehindamine (auditi vorm, jagu A) enne vaatluspäeva:

1. Enesehindamise küsimustiku täitmine. Hinnatakse ise kriteeriumite täitmist.
2. Kirjeldada auditeerijale vaadeldavat haridusprogrammi ja selle eesmärke.
3. Loetleda kõik auditeeritava keskuse erisooovid või arenguvaldkonnad.

2) Auditeerimine (auditi vorm, jagu B) vaatluspäeval:

1. Haridusprogrammi ja tegevuste planeerimine. Osalevate koolide õpetajaid teavitatakse eelnevalt auditist. Auditeerijaid tutvustatakse õpetajatele ja õpilastele.
2. Audiitor külastab keskust, vaatleb haridusprogrammi diskreetselt kõrvalt ja osaleb tegevustes terve päeva jooksul ning hindab keskuse vastavust enesehindamise vormil kirjutatuga. Auditeeritava keskuse tööpäev peab kulgema tavapäraselt.

3) Ühine arutelu (audiitor koos auditeeritavaga)

1. Arutelu käigus annavad audiitorid edasi nende poolt päeva jooksul tehtud tähelepanekud ja otsivad keskuse töötajatelt vastuseid, et kontrollida enesehindamise vormil kirjeldatud kvaliteedikriteeriumite täitmist.
2. Audiitor ja auditeeritav arutavad ühiselt ja protokollivad vaatluspäeva järeldused. Kui kõik kriteeriumid ei ole täidetud, kirjutatakse protokoll ka



vajalikud arendustegevused ja keskuse enda soovid vajaliku toetuse osas ning teavitatakse LYKE võrgustiku bürood.

LYKE ühingu büroo võib vajadusel osaleda vaatlusprotsessis. Eesmärgiks on ühine areng ja vastastikune toetamine. Auditeerimisvorm saadetakse LYKE-le, kus need üle vaadatakse ja kui kõik kriteeriumid ei ole täidetud, siis on võrgustiku liikmel aega üks aasta, et oma tegevusi kriteeriumidele vastavaks arendada.

5. Auditi eesmärgistamine ja kontrollnimekiri vaatluspäevaks

QualitE projekti koolitusreiside eeltöona koostasime nimekirja auditi/vaatluspäeva võimalikest eesmärkidest, et koolitusreisil osalejatele anda selge ülevaade, miks me keskkonnahariduse kvaliteedi tagamiseks sellise tegevuse planeerinud olime.

Auditi eesmärgiks võib olla:

1. Hinnata keskkonnahariduskeskuse üldist taset keskkonnaharidusega seotud missiooni, eesmärkide ja ülesannete täitmisel.
2. Hinnata organisatsiooni poolt sidusrühmadele pakutavate haridusprogrammide kvaliteeti, asjakohasust ja mõju. See võib hõlmata õppekava, õpetamismeetodite, õpilaste kaasamise ja kvaliteedi standarditega vastavuse hindamist.
3. Anda konstruktiivset tagasisidet haridusprogrammi juhendajatele ja organisatsiooni töötajatele, et tuua esile nii organisatsiooni tavade kui ka haridusprogrammide tugevad küljed ja parandamist vajavad valdkonnad. QualitE meeskond koostas koolitusel osalejatele ka lühikesed juhised, kuidas anda konstruktiivset tagasisidet ([lisa 6](#)).
4. Haridusprogrammide juhendajate professionaalse arengu hõlbustamine. Selgitades välja juhendajate pädevused, tugevad küljed ja arenguvaldkonnad, saavad keskkonnahariduse edendajad ise koos oma tööandjatega seada eesmärgid ja valida välja pikemaajalisi arenguvajadusi toetavaid tegevusi.



5. Sidusrühmadega koostöö edendamine. Auditeerimisprotsessi võib kasata erinevaid hindajaid, sealhulgas oma töötajaid, väliseksperte, teisi haridustöötajaid, keskkonnakaitsjaid ja kogukonna liikmeid.
6. Kehtestada organisatsioonis “pideva arengu raamistik”, andes töötajatele soovitusi ja julgustades auditeerimiste käigus tuvastatud parimate praktikate kasutuselevõttu.

QualitE projektimeeskond koostas koolitusreisil osalejate jaoks auditi korraldamiseks **kontrollnimekirja** ([lisa 7](#)), mida projektimeeskond ise järgis nii Eesti kui ka Soome koolitusreisi planeerimisel. See kontrollnimekiri aitab meid ka üksteise tegevuse hindamisel ja tagasiside andmisel.



6. Projektipartnerite soovitused keskkonnahariduse kvaliteedi tagamiseks

Esimene projekti koolitusreis toimus Helsingis 22. aprillist kuni 24. aprillini 2024, mille programm on esitatud [lisas 8](#). Teine projekti koolitusreis toimus Tartus 25. septembrist kuni 27. septembrini 2024, mille programm on esitatud [lisas 9](#).

Mõlema koolitusreisi ettevalmistuseks tutvusid osalejad veebiseminaril esitletuga ([salvestis Tartu loodumaja YouTube kanalil](#)), mis andis neile ülevaate Eesti ja Soome erinevatest lähenemistest keskkonnahariduse kvaliteedisüsteemidele ning said ülevaate projektipartnerite tegevustest keskkonnahariduse maastikul. Samuti hindasid osalejad koolitusreisel tutvustavaid haridusprogramme nende kirjelduste põhjal, kasutades Eestis kehtivaid „Läbimõeldud programm“ kriteeriume. Koolitusreiside käigus vaadeldi haridusprogramme, et kontrollida nende vastavust kirjeldustele, ning hinnati külastatavaid keskusi vastavalt LYKE auditeerimise vormile. Osalejad jagasid tagasisidet, tegid järeldusi ja esitasid soovitusi võimalike paranduste tegemiseks. Need tähelepanekud ongi nüüd siin dokumendis loetletud alljärgnevalt.

Peale soovituste kirjapanekut ning ühiseid arutelusid projekti tulemuste kohta, tutvustas projektimeeskond QualitE raames saavutatud tulemusi rahvusvahelisel veebiseminaril "[Understanding circular economy through quality assurance in environmental education](#)", mille salvestust on võimalik järelvaadata Tartu loodumaja YouTube kanalilt.

6.1. Haridusprogrammide kirjeldused veebilehtedel

6.1.1. Soome partnerite veebilehed

Helsingi piirkonna keskkonnateenistus (lühend HSY) pakub Helsingi lasteaedadele ja koolidele tasuta keskkonnaharidusprogramme, mida viib läbi Keskkonnakool Polku (HMARCI alluvuses olev üksus). Programmide broneerimine üldiste kirjelduste põhjal toimub HSY [kodulehe](#) kaudu. Keskkonnakool Polku koduleht suunab tellijaid HSY kodulehele broneerima. Selline broneerimissüsteem on põhjustanud segadusi ja võib tunduda keeruline.



Soovitused:

- 1) Soomes võtta eeskujuks Eesti programmikirjelduste kvaliteedikriteeriumid. Veebilehel olevate kirjelduste selgemaks muutmisega saab HSY ning Keskkonnakool Polku aidata uutel klientidel paremini mõista seoseid riikliku õppekava ja programmi sisu vahel.
- 2) Programmikirjelduse lõppu võiks kirjeldada mõnda lisategevust, mis võimaldaks õpitut hiljem meenutada ja kinnistada klassiruumis või kodus koos vanematega. See soovitus on mõeldud nii Eesti kui ka Soome haridusprogrammide täiendamiseks.
- 3) Soome tasuta programmide broneerimise süsteemi parendamiseks võiks proovida klienditeekonna analüüsimist, et säästa õpetajate aega ja tuua rohkem kliente ühele veebilehele või näiteks Mappa.fi platformile.

6.1.2. Eesti partnerite veebilehed

Tartu loodumaja tutvustab oma [veebilehel](#) õppeprogramme kirjeldava pildiga, millele klõpsates ilmub detailsem kirjeldus, kus on selgelt näha, kas programmil on “Murakamärgis” või mitte. Kõik Tartu loodumaja programmid on lisatud ka [Keskkonnaharidus.ee](#) portaali ja ka seal on “Murakamärgis” selgelt esile toodud.

Soovitused:

- 1) Igal aastal peale Eesti Keskkonnahariduse Ühingu kvaliteedihindamise protsessi uuendada ka kirjeldusi Tartu loodumaja veebilehel ja Keskkonnaharidus.ee portaalis.
- 2) Teha igale veebilehel olevale haridusprogrammile ka ingliskeelne kirjeldus isegi siis, kui seda programmi ingliskeelsena tellida ei saa. See tõstab Tartu loodumaja nähtavust kvaliteetse keskkonnahariduse pakkujana Euroopas.



6.2. Ringmajanduse teemalised haridusprogrammid

6.2.1. Juhised haridusprogrammide juhendajatele

Keskkonnakool Polku loob igale haridusprogrammile kirjalikud juhised juhendajatele, milles on üksikasjalikult kirjeldatud metoodika, vahendid ja nende asukohad keskuses, tegevused ja ajakava konkreetse sisu edastamiseks. Selline asutuse-sisene dokument tagab kõrge kvaliteedi ning hõlbustab uute keskkonnaharidusprogrammide juhendajate terviklikumat ettevalmistamist tegevuse läbiviimiseks. Juhendi lõppu on lisatud ka lingid lisamaterjalidele. Neid juhiseid ei jagata õpetajatele, kes programme tellivad. Helsingi koolitusreisil osalejad Tartu loodusmajast pidasid neid väga kasulikeks ning soovivad hakata ka oma õppeprogrammidele selliseid juhiseid rohkem looma. Juhis oleks dünaamiline töödokument, mida muudetakse vajadusel peale igat programmi läbiviimist.

Soovitused:

- 1) Soomes testitud programmi "[Ringmajanduse ABC](#)" juhendaja juhiseid võiks samuti vastata Eesti "Murakamärgise" kriteeriumitele.
- 2) Erineva värviga või piirjoontega võiksid olla esile toodud sellised detailid, mis kirjeldavad vahendite asukohta keskuses või näiteks vahendite hulka mingi konkreetse osalejate arvu jaoks. See hõlbustab juhendajal juhendit kasutades keskenduda vastavalt vajadusele, kas sisule või tehnilistele üksikasjadele.
- 3) Juhendi lõppu lisatud viiteid lisamaterjalidele võiks jagada programmi tellinud õpetajatele e-posti teel eel- või järeltööks. See aitaks õpetajatel klassi ette valmistada, parandada arusaamist temast või abistada kokkuvõtete koostamisel.

6.2.2. Keskkonnakool Polku ringmajanduse teemalised haridusprogrammid

Helsingis 23. aprillil 2024 demonstreeritud haridusprogramm "[Ringmajanduse ABC](#)" keskendus säästvatele eluviisidele ning pakkus õpilastele konkreetseid ja asjakohaseid näiteid, mida nad saavad kodus kestlikkuse edendamiseks teha. Klassiõpetaja kandis programmi läbiviimisel toetavat rolli, osaledes aktiivselt, esitades lisaküsimusi ja sõnastades sisu ümber, et tagada õpilaste parem



arusaamine. Keskkonnakool Polku viib peamiselt läbi mobiilseid õuesõppe tegevusi, külastades ise koole, sest neil endil puudub õppeklass. Kõik vahendid mahuvad ühte kotti, mida saab üks inimene transportida ühistranspordiga üle kogu Helsingi. Koolitusreisi ajal vaatlesid osalejad õppeprogrammi, mis toimus Keskkonnakool Polku lähistel pargialal. Ootamatu lumetormi tõttu viidi programm küll läbi vähem toetavas keskkonnas (parklas), kuid sellele vaatamata tõi õues viibimine õpilastele mitmekülgset kasu. Programm oli väga kaasav.

Soovitused:

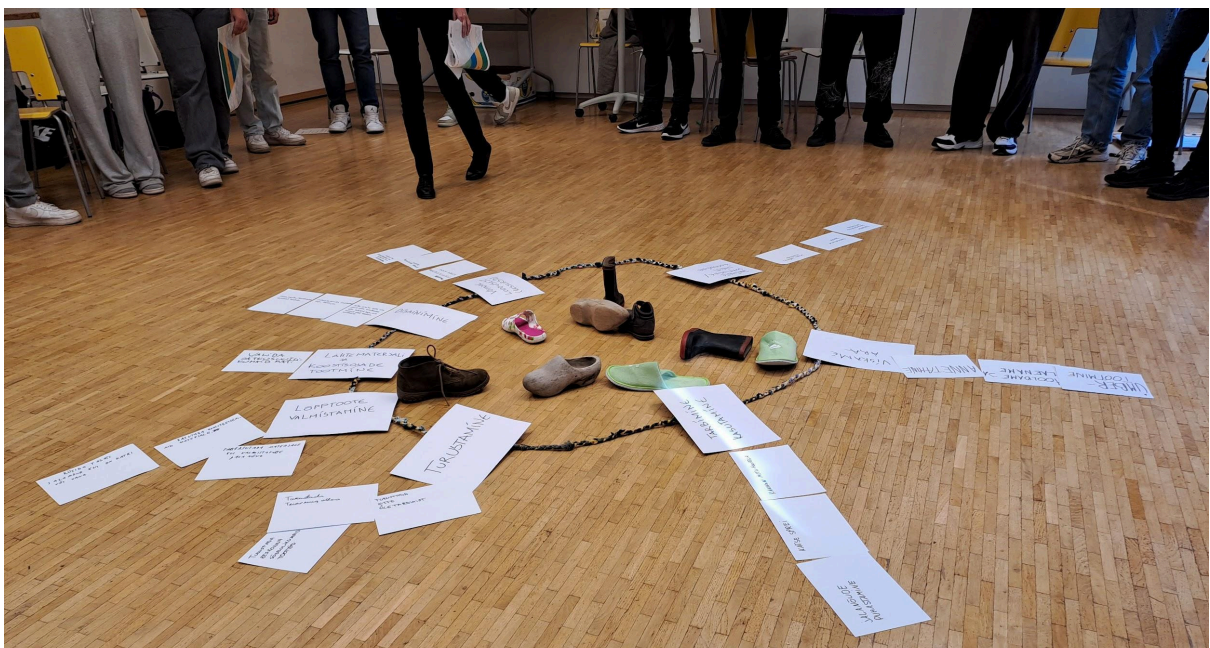
- 1) Juhendaja võiks anda õpilastele mõne ülesande koju kaasa, kaasates arutelluse ka lapsevanemad (HMARC mõne haridusprogrammi raames hetkel informatiivsed kleebised).
- 2) Tellijale võiks pärast programmi läbiviimist järeltegevusena saata väikese testi, väljakutse või sellega seotud mängu (nt Kahoot, Seppo).
- 3) Enne uue programmi väljatöötamist uurida õpetajatelt, millised on nende praegused vajadused vastava teema õpetamiseks. Kuna vajadused muutuvad aja jooksul, on regulaarsed hindamised olulised programmide täiustamiseks ja kvaliteedi säilitamiseks. Näiteks, kui loodi ringmajanduse ABC programm, oli plastpakendite sorteerimine aktuaalne, kuid nüüd võib Soomes aktuaalseks olla hoopis biojätmete või tekstiilijätmete sorteerimine. Pealegi võivad täiskasvanud ja õpilased seda teavet erinevalt töödelda (*Kuidas tagada, et õpilased saaksid jätmete sorteerimisest üldpildi? Kuigi on vaja konkreetseid näiteid, on oluline mõista tervikut ja seda, kuidas toodud näited tervikpilti sobivad.*) ja võib-olla oleks hea mõte viia läbi ka õpilaste küsitlus nende ootuste kaardistamiseks.
- 4) Programmi arendamise osas tehti ka ettepanek kaasata õpilasi rohkem näiteks värvide valimisse, et moodustada rühmad, selle asemel, et juhendaja neid määraks.

6.2.3. Tartu loodusemaja ringmajanduse teemalised haridusprogrammid



Tartus 26. septembril 2024 piloteeritud 7.-9. klassi õpilastele mõeldud haridusprogrammi "[Meie jalatsid jätavad jalajälje: räägime ringmajandusest](#)" hindasid osalejad esmalt SurveyMonkey [küsitluse](#) abil, millele järgnes ühine arutelu. Kus iga hindaja sai lisada oma tähelepanekuid või kommentaare suuliselt. Haridusprogrammi juhendaja tutvustas õpilastele ringmajanduse põhimõtteid, keskendudes osalejate kingadele. Juhendaja juhtis arutelu jalatsite erinevate materjalide hankimise, nende eluea pikendamise, hooldamise, taaskasutamise ja ringlussevõtu võimaluste üle. Juhendaja kasutas rahulikku häält ja näitas entusiasmi, et motiveerida õpilasi kuulama ja osalema.

Allpool olev foto on tehtud nimetatud programmi piloteerimisel Tartu loodusmajas.



Soovitused:

- 1) Kuigi programmi kirjeldus sai "Murakamärgise", ei oleks enamik hindamisrühmast seda programmi oma kolleegidele soovitanud, sest juhendaja ei kasutanud piisavalt aktiivmeetodeid õpilaste kaasamiseks. Soovitati programmi edasi arendada ja võtta kasutusele õpilasi kaasavaid ja tegutsemisele suunavaid aktiivõppemeetodid.

Seda soovitusi, lisada rohkem kaasavaid meetodeid, rakendas Tartu loodusmaja juba novembris 2024 ning piloteeris programmi uuesti suurema hulga õpilastega.

Tartus 26. septembril 2024 vaadeldud haridusprogrammi 10.-12. klassi õpilastele "[Kas ringmajandus võiks olla lahendus?](#)" piloteeriti 30 õpilasega väga



professionaalselt, rahulikult ja empaatiliselt. Esmane hindamine tehti samuti SurveyMonkey [küsitlusega](#), millele järgnes ühine arutelu. Enamik hindamisrühmast pidasid programmi juhendaja tööd suurepäraseks ja kõik soovitsid programmi juba esmase piloteerimise järel oma kolleegidele.

Allpool olev foto on tehtud nimetatud programmi piloteerimisel Tartu loodusmajas.



Soovitused:

- 1) Kohendada õpilastele pakutavaid õppematerjale - korrigeerida tekste ja vahetada mõned hägused fotod selgemate vastu.

Soovitused viidi ellu enne projekti lõppu ja uuendatud materjale kasutati juba novembris 2024.

6.3. LYKE kriteeriumid

Soome keskkonnahariduse kvaliteedisüsteem võimaldab keskustel areneda - alustades kandidaatliikmena, saades edasi tegevuskeskuseks ning seejärel arenduskeskuseks. Süsteemis on esitatud konkreetsed kriteeriumid, millele keskused peavad igal sertifitseerimise tasemel vastama. Selline selgus aitab



keskustel mõista ootusi ja töötada nende tõhusaks täitmiseks. Kriteeriumid hõlmavad põhjalikult keskkonnahariduse erinevaid aspekte, alates kestliku arengu eesmärkidest kuni kogemusõppe meetodite ja keskkonnasäästlike praktikateni.

Soovitused:

1) Tegevuskeskuseks saamise puhul võiks lisada sellised kriteeriumid:

“On kehtestatud ohutusjuhised kõigi tegevuste jaoks.”

“Koostöö kohalike kogukondade või haridusasutustega.”

2) Arenduskeskuseks saamise puhul võiks lisada kriteeriumi:

“Möödab tegevustes osalenute keskkonnateadlikkuse kasvu või õuesõppeoskuste omandamise taset.”

“Tutvustab uudseid praktikaid võrgustiku liikmetele või arendab haridusprogramme rahvusvahelise koostöö tulemusena.”

“Tegeleb korrapäraselt keskuse keskkonnamõju hindamisega.”

Nii on võimalik ehk tagada, et keskus ise järgib jätkusuutlikke tavasid ja vähendab oma keskkonnamõju ning õpetab oma praktilistest kogemustest lähtuvalt.

3) Kriteeriumide tõhususe suurendamiseks on oluline eristada keskuse tegevusalaga üldiselt seotud küsimusi haridusprogrammi spetsiifilistest küsimustest. Kriteeriumid peaksid sisaldama põhiküsimusi, mille eesmärk on tuvastada tugevused ja arenguvaldkonnad.

6.4. LYKE auditi juhend ja vormid

Regulaarsed vastastikused auditid on Soomes võtmetähtsusega keskkonnahariduse kvaliteedi säilitamisel ja parandamisel. Audit on väärtuslik võimalus välishindamiseks ning konstruktiivse tagasiside saamiseks, mis on arengu tagamiseks hädavajalik.

Protsessi fookuses on pigem ühine arutelu ja õppimine kui järelevalve või kontroll, mis muudab süsteemi tõhusaks ja positiivseks. LYKE auditeerimissüsteem arvestab nii programmi sisu, kui ka selle praktilist rakendamist, pakkudes terviklikku ülevaadet. Samuti hinnatakse üldist tulemuslikkust ühe programmi ja ühe päevase



külastuse alusel. Jäeb alles ka paindlikkus korraldada 2-tunnine arutelu peale külastust läbi veebi.

Enesehindamise lisamine (osa A) julgustab keskusi mõtlema oma tavade üle ja tuvastama parandamist vajavaid valdkondi. See edendab eneseteadlikkust ja toetab arengut. Nii auditi juhend kui ka vorm rõhutavad keskuste koostööd ja vastastikust toetust. Selline lähenemisviis soodustab võrgustiku loomist, kus keskused saavad jagada parimaid praktikaid ja toetada üksteist kvaliteedistandardite täitmisel.

Soovitused:

- 1) Lisada tagasisideahelad auditiprotsessi igasse etappi. See hõlmaks tagasiside kogumist auditeeritud keskuse, audiitorite ja LYKE ühingu büroo poolt pärast iga auditit, et teha kindlaks parandamist vajavad valdkonnad ja täiustada auditiprotsessi aja jooksul.
- 2) Auditeerimissüsteemi kohandada nii, et see vastaks ka mobiilseid tegevusi läbiviivate keskuste vajadustele. Näiteks Keskkonnakool Polku külastab enamasti ise koole ning tunneb vajadust kohandatud hindamiskriteeriumite järgi, et kajastada ka sellist ainulaadset tegevusmudelit.
- 3) Kasutada digitaalset vahendeid ja platvorme enesehindamise ja auditeerimisprotsessi lihtsustamiseks, mis muudaks need vähem ressursimahukaks ja kättesaadavamaks igat tüüpi keskustele.
- 4) Täiendada süsteemi nii, et see võimaldaks keskuste sertifitseerimisjärgsete protsesside pidevat jälgimist ja toetamist, et aidata keskustel säilitada ja parandada oma teenuste kvaliteeti.
- 5) Edendada läbipaistvust ja aruandekohustust auditi tulemuste ja parenduskavade jagamise kaudu laiema LYKE võrgustikuga. See soodustaks üksteiselt õppimist ja arendaks koostöökultuuri liikmete vahel.
- 6) LYKE võrgustiku keskuste töötajatele pideva erialase arengu võimaluste pakkumine, et hoida neid süstemaatiliselt kursis keskkonnahariduse parimate tavade ja uute arengusuundadega. Selleks saab võtta eeskujuks Eestis arendatud pädevusmudel ja arendatav eneseanalüüsi vahend.



6.5. Murakamärgis Eestis

Eesti kvaliteedimärgis annab tõhusa raamistiku olemasolevate programmikirjelduste hindamiseks ja seda saab kasutada ka kontrollnimekirjana uute programmide väljatöötamiseks.

Soovitused:

- 1) Hindamine põhineb siiski ainult haridusprogrammi kirjeldusel, keskendudes pigem programmi planeerimisele kui tegelikule sooritusele reaalses oludes. Eesti riikliku kvaliteedihindamise kolmas osa (organisatsiooni auditid, eksperdihinnangud) võiks sisaldada vähemalt ühte eksperdihinnangut ka vahendatud programmide kohta.
- 2) Eestis kasutatava kvaliteedimärgise kriteeriumeid võiks kasutada uute programmide kavandamisel kogu maailmas, sest see pakub väärtuslikke juhiseid tõhusaks ja veenvaks kliendisuhtluseks.
- 3) Soome auditisüsteem võiks lähtuvalt Eesti kvaliteedimudelist lisada enesehindamisvormile näiteks haridusprogrammiga seotud küsimusi (näiteks kontrollnimekirja kujul).

6.6. Keskkonnaharidusprogrammide juhendajate pädevusmudel ja eneseanalüüsi vahend

Eesti juhendajate pädevusmudel ja eneseanalüüsi vahendi prototüüp toetavad juhendajate professionaalset arengut, pakkudes süstemaatilist raamistikku, mis võimaldab neil hinnata oma pädevusi keskkonnahariduse valdkonnas, seada isiklikke arengueesmärke ja määrata kindlaks teed nende saavutamiseks.

Soovitused:

- 1) Kuna eneseanalüüs võib olla nii aeganõudev kui ka keeruline ilma nõuetekohase juhendamiseta, on oht, et see võidakse tähelepanuta jätta või valesti rakendada. Selle mõju maksimeerimiseks soovitatakse organisatsioonidel eraldada töötajatele tööajal spetsiaalne aeg oma töö üle



mõtisklemiseks, mida toetab vastav ekspert või mentor. Selline struktureeritud lähenemine ei taga mitte ainult sisukaid teadmisi, vaid soodustab ka rakendatavaid käitumislikke muutusi, mis viib isikliku ja meeskonna tulemuslikkuse paranemiseni.

- 2) Soomlased ei ole veel sarnast algatust välja töötanud, kuid Eesti mudeli vastu on neil suur huvi. Kui prototüüp on valmis ja töökorras, võiks selle potentsiaalselt tõlkida soome keelde, et seda tulevikus ka seal kasutada.



KOKKUVÕTE

Käesoleva dokumendi koostas Tartu loodusmaja ja Helsingi Keskkonnakool Polku koostöös Eesti Keskkonnahariduse Ühingu ja Soome Loodus- ja Keskkonnakoolide Ühinguga. Dokument valmis ERASMUS+ projekti "**Üheskoos keskkonnahariduse kvaliteedi parandamise suunas**" (2023-2-EE01-KA210-SCH-000185260) raames 2024. aastal. Projekti kaasrahastas Euroopa Liit.

Käesoleva dokumendi peamine eesmärk on anda ülevaade mitteformaalse keskkonnahariduse kvaliteedisüsteemidest mõlemas partnerriigis ning tutvustada erinevatele huvigruppidele projekti käigus loodud õppevahendeid ja tehtud järeldusi.

Kõik materjalid ja käesolev ülevaade avaldatakse projektipartnerite veebilehtedel ja neid saab sealt edasiseks kasutamiseks alla laadida. Näiteks [Tartu loodusmaja kodulehelt](#).



LISAD

Lisa 1. Kriteeriumid kvaliteetse keskkonnaharidusprogrammi kirjeldamiseks Eestis

Need kriteeriumid on eraldi failina lisatud soome ja ingliskeelsesesse ülevaatesse, kuid Eesti publikule mõeldud ülevaates on kõige parem viidata otse Eesti Keskkonnahariduse Ühingu [kodulehele](#).



Lisa 2. Eestis kasutatav kvaliteedimärgis "Läbimõeldud programm"

Kvaliteedimärgise tutvustus on eraldi failina lisatud soome ja ingliskeelsesesse ülevaatesse, kuid Eesti publikule mõeldud ülevaates on kõige parem viidata otse Eesti Keskkonnahariduse Ühingu [kodulehele](#), kust leiab kõige ajakohasema info.



Lisa 3. LYKE sertifikaadi kriteeriumid

Kõik LYKE täisliikmed peavad vastama tegevuskeskuste kriteeriumidele 1-9. Arenduskeskused peavad vastama ka vähemalt kahele arenduskeskuste kriteeriumidest 10-12.

TEGEVUSKESKUSTE KRITERIUMID: 1-9

1. Keskuses toimuvad regulaarsed keskkonnahariduslikud tegevused laste- ja noortegruppidele.

"Keskkonnahariduslike tegevustena mõeldakse näiteks lasteaedadele ja/või koolidele pakutavate tegevuste kogumit, mille eesmärk on edendada ökoloogiliselt kestlikku tulevikku. Tegevuse kestus on üks kuni mitu tundi. Tegevused on avatud ka avalikkusele liitumiseks, broneerimiseks või registreerimiseks, s.t. need on suunatud laiemale piirkonnale, mitte üksikutele koolidele." Neid tegevuspõhimõtteid järgivad kõik LYKE-sertifitseeritud keskused.

2. Keskuse tegevused toetavad õppekavade ja/või väikelaste kasvatusplaanide kohast kestliku arengu eesmärkide elluviimist.

Kestliku eluviisi vajadus on Soome hariduse keskmes. Keskuse personal on tutvunud sihtgrupi õppekavadega ning arvestab neid tegevuse kavandamisel.

3. Keskus ise toetab kestliku arengu eesmärke oma töös.

Soovime, et LYKE keskuse küllastamine on ühtlasi haridustöötaja täiendkoolitus, mille käigus õpetaja osaleb õppeprogrammis koos oma klassiga, kuid saab ise uusi meetodilisi nippe, häid näiteid ja praktikaid kestliku arengu hariduse eesmärkide toetamiseks haridusvaldkonnas. Iga küllastuse käigus saadud nipid ja õppematerjalid lisatakse MAPPA.fi materjalipanka.

4. Keskuses kasutatavad õppemeetodid põhinevad kogemuslikul, elamuslikul ja/või uurimuslikul õppimisel.

LYKE keskuse poolt pakutud õppetegevus on osaluspõhine, sisaldab praktilisi, uurimuslikke, eksperimentaalseid ja/või kogemuslikke elemente ning suunab õppetööd õuekeskkonda. Tegevuse planeerimisel ja läbiviimisel arvestatakse erinevate sihtrühmade ja erivajadustega nii, et need toetaksid kõigi osalejate kaasamist.

5. Õpikeskkonnaks on loodus või muu keskkond, mis võimaldab praktilist keskkonnaharidust.



LYKE keskuse õppetegevus toimub looduses või sellises keskkonnas, mis võimaldab praktilist keskkonnahariduse (nt muuseum või looduskeskus). Mobiilse keskkonnahariduse korral valitakse õpikeskkond lähtuvalt külastatava koha võimalustest (park, kooliõu vms).

6. Keskuse tegevus on kooskõlas kestliku eluviisiga ning keskus julgustab kliente igapäevaselt tegema jätkusuutlikke valikuid.

Näiteks toob keskus tähelepanu jäätmetekke vältimisele ja jäätmete sorteerimisele; mõistlikule elektri-, sooja- ja veetarbimisele ning mõtleb ostud ja hanked läbi jätkusuutlikkuse seisukohast (nt kauakestvad ja korduvkasutatavad seadmed, ühekordselt kasutatavate toodete vältimine, ökomärgisega tooted jms). Kliente julgustatakse tegema jätkusuutlikke toiduvalikuid seoses sündmuste toitlustusega ning valima liiklemiseks kerg- ja ühistransporti. Külastuse ajal selgitab keskus klientidele oma jätkusuutlikke tavasid ja julgustab kliente neid rakendama oma igapäevaelus.

7. Keskuses on aastaringne alaline personal ja vähemalt ühel töötajal on keskkonnahariduse edendaja või samaväärne kvalifikatsioon.

Keskkonnahariduse arendajal on näiteks kõrgharidus haridusvaldkonnas, kus on kombineeritud loodusteaduste ja keskkonnahariduse alased õpingud; kõrgharidus keskkonna- või loodusteaduste valdkonnas koos pedagoogilise täiendõppega; [erialane keskkonnahariduse edendaja kutsekvalifikatsioon](#). Kui soovite lisainfot Soomes kasutatava kvalifikatsiooni osas, siis külastage [seda veebilehte](#).

8. Keskkonnahariduse edendajad arendavad keskkonnahariduslikke oskusi, osaledes regulaarselt täiendkoolitustel.

Koolituseks sobib ka LYKE võrgustiku koolituskohtumine. Kaks korda aastas toimuvad kohtumised edendavad koostööd LYKE võrgustiku liikmete vahel.

9. Lapsed ja noored on kaasatud tegevuste väljatöötamisse. Tegevuste kohta kogutakse tagasisidet ja seda kasutatakse arendustegevuses.

Keskus kogub oma tegevuste kohta tagasisidet külastajatelt, lastelt ja noortelt kui ka gruppi saatvalt haridustöötajalt. Kogutud infot võetakse tegevuste arendamisel arvesse.



ARENUSKESKUSTE KRITEERIUMID: 10-12

LYKE arenduskeskused edendavad keskkonnaharidust eri viisidel oma piirkonnas. Lisaks kriteeriumidele 1-9 peab arenduskeskus vastama **vähemalt kahele järgmistest kriteeriumidest:**

10. Osaleb aktiivselt oma piirkonna keskkonnahariduse võrgustikus.
11. Toetab ja edendab Rohelise Kooli programmi või muid kestliku arengu hariduse programme/võrgustikke oma piirkonna koolides ja lasteaedades.
12. Pakub haridustöötajatele keskkonnahariduse ja kestliku arengu eesmärkide alast koolitust.



Lisa 4. LYKE võrgustiku auditi suunised.

PROTSESS

LYKE võrgustiku auditi eesmärk on toetada ja mitmekesistada võrgustiku tööd ning tagada LYKE sertifikaadi vastavus kvaliteedinõuetele. Sertifikaat kehtib kolm aastat ja seda uuendatakse vastastikuse auditi kaudu, mida soovitatakse läbi viia iga kahe aasta tagant.

Auditi käigus hinnatakse, kuidas keskus täidab sertifikaadi kriteeriume, lähtudes selle üldisest toimimisest. Hindamine põhineb intervjuudel ja vähemalt ühe haridusprogrammi vaatlusel. Lisaks saavad keskused auditi käigus tagasisidet oma tegevusele ning võimaluse jagada häid praktikaid.

Auditi partnerid võtavad üksteisega eelnevalt ühendust, et leppida kokku auditi kuupäev ja kellaeg ning määravad isikud, kes osalevad auditis. Auditeerimiseks on ette nähtud üks päev, mille jooksul audiitorid saavad auditeeritavasse keskusesse õppetöö jälgimiseks. Auditi käigus täidetakse kaks vormi ([lisa 5](#)), [vormi A](#) täidab auditeeritav keskus enne vaatluspäeva ja [vormi B](#) täidab audiitor vaatluspäeva jooksul. Päeva lõpus või muul kokkulepitud ajal toimub ühine arutelu, et jagada vaatlustulemusi ning kirjeldada arenguvajadusi.

JUHISED AUDITEERITAVALE

Enne vaatluspäeva:

Täitke eelnevalt vorm A ja esitage see audiitoritele vähemalt üks nädal enne auditit. Vormi abil saab keskus hinnata vastavust sertifitseerimiskriteeriumidele (A1), kirjeldada vaatluspäevaks planeeritud haridusprogrammi ja eesmärke (A2) ning kirjeldada kõiki keskuse arenguvaldkondi (A3). Kui auditeeritakse haridusprogrammi, milles osaleb mõni kool, siis palun teavitage klassiõpetajat eelnevalt auditi toimumisest.

Auditi päeval õppetöö ajal:

Tutvustage audiitoreid haridusprogrammis osalevatele õpetajatele ja õpilastele, et kõik teaksid, miks on rühmas nii palju täiskasvanuid. Seejärel jätkub programm vastavalt tavapärasele tegevusele ning auditeerijad jälgivad õppetööd vaikselt ja tegevusse sekkumata.



JUHISED AUDIITORITELE

Enne vaatluspäeva:

Palun tutvuge eelnevalt auditeeritava keskuse saadetud vormiga A, milles kirjeldatakse vaatluspäeva haridusprogrammi ja eesmäärke (A2) ning ootusi auditi tulemuste osas (A3). Auditeeritava keskuse enesehindamine (A1) on teile alusdokumendiks, millest lähtuda vaatluspäeval. Vorm A saadetakse teile umbes nädal enne vaatluspäeva.

Vaatluspäeva õppetöö ajal:

Vaadake küsimusi vormil B, jälgige haridusprogrammi läbiviimist ning tehke märkmeid. Teie ülesanne on tegevust vaikselt kõrvalt jälgida ja mitte tegevusse sekkuda. Kui olete eelnevalt saanud asjaosalistelt selleks loa, siis võite haridusprogrammi jäädvustada video või fotode abil. Täitke vorm B pärast vaatlust ühise arutelu käigus.

JUHISED ÜHISEKS ARUTELUKS

Peale vaatluspäeva toimub umbes 2 tundi kestev ühine arutelu. Vajaduse korral võib arutelu toimuda ka veebikõne vahendusel mõnel teisel päeval. Arutelu ajal kasutage kavana vormi A. Vorm B täidetakse sellel kohtumisel (kasutades tekstitöötlustarkvara, nt Word). Kui audiitoreid on palju, valitakse eesistuja ja sekretär. Eesistuja tagab, et kõik vajalikud punktid oleksid kaetud ning sekretär teeb märkmeid ja täidab vormi B.

Arutelu toimub järgmiselt:

1. Täitke jaotis B1: Auditeerijad hindavad kriteeriume päeva jooksul tehtud tähelepanekute ja töötajate intervjuude põhjal.
2. Arutage ja hinnake koos kriteeriumide täitmist, kasutades vormi jaotisi A1 ja B1.
3. Kriteeriumide täitmise hindamine on kirjeldatud punktis B2. Kui kõik kriteeriumid ei ole täidetud, arutatakse koos vajalikke arendustegevusi. Jaotises B2 kirjeldatakse keskuse arenguvajadused ja toetuse liigid, mida soovitakse LYKE büroolt.

VORMIDE TAGASTAMINE



Täidetud vormid (A ja B) saadetakse e-posti manusena (Wordi või PDF-formaadis) kolmele osapoolele: kahele auditis osalenud keskusele ja LYKE võrgustiku büroo kontaktisikule.

Kokkuvõtteid tutvustatakse LYKE juhatuse koosolekul ja kogutud infot kasutatakse võrgustiku arendamiseks. LYKE büroo hindab eelkõige sertifitseerimiskriteeriumitele vastavust, üksikuid vastuseid ei arutleta.

MIS SIIS, KUI KÕIK KRITEERIUMID EI OLE TÄIDETUD?

Kui kõik kriteeriumid ei ole täidetud, on keskusel aega üks aasta, et arendada oma tegevust kriteeriumidele vastavaks. Tuge selleks pakub LYKE büroo. Arendatavate kriteeriumide täitmist kontrollitakse LYKE büroole saadetud lühikirjelduse või järgmise auditi käigus. Kui need jäävad ikka veel täitmata, saab tegevuskoht kandidaatliikme staatuse.



Lisa 5. LYKE võrgustiku auditi vormid.

JAOTIS A - täidetakse auditeeritava poolt enne vaatluspäeva!

Kuupäev:

Vormi täitnud isiku nimi:

TEGEVUS LYKE VÕRGUSTIKU LIIKMENA. Märkige x, kui see on tõsi.

- Keskus vastab iga-aastasele kliendiküsitlusele.
- Osaleb LYKE võrgustiku korraldatud koolitusel või üritusel (nt LYKE kohtumine, [ULOS-UT-OUT](#), veebikohtumised).
- Osaleb Soome Loodus- ja Keskkonnakoolide Ühingu üldkogu kohtumistel (kevad- ja sügiskoosolekud).
- LYKE sertifikaat (sertifitseeritud LYKE tegevuskeskus/arenduskeskus) kuvatakse keskuse kodulehel.
- Keskus on uuendanud oma teavet [MAPPA.fi](#) platvormil.
- Keskus on lisanud MAPPA.fi-sse sisu (materjalid, koolitused või teenused).
- Keskuse töötajad jälgivad ametiühingu WhatsApp gruppi "LYKE-parviäly".

A1. HINNAKE KRITEERIUMIDE TÄITMIST TEIE ASUTSUES. Märkige x, kui kriteerium on täidetud.

[TEGEVUSKESKUSE KRITEERIUMID \(1-9\)](#)

[ARENDESKESKUSE KRITEERIUMID \(10-12\)](#)

A2. VAATLUSPÄEVA PROGRAMM, 1. OSA. Täitke tabel, kirjeldades haridusprogrammi kulgu, ajakulu, vahendeid, meetodeid ja eesmärke.

Ajakava (Millal toimub?)	Sisu (Mida tehakse?)	Töömeetodid (Kuidas tehakse)	Materjalid ja vahendid (Mida vaja?)	Eesmärgid (teadmised, oskused, kogemused, elamused) (Miks nii tehakse?)



A2. VAATLUSPÄEVA PROGRAMM, 2. OSA. Lõpus palun hinnake haridusprogrammi keskkonnahariduse eesmärkidele vastavust:

- Millised on programmi peamised keskkonnahariduslikud eesmärgid?
- Kas eesmärkide saavutamist hinnatakse pärast programmi lõppu? Kui jah, siis kuidas?
- Kuidas kaasab programm/juhendaja/õpetaja osalejaid?

A3. ASUTUSE ENDA SOOVID VAATLUSPÄEVA FOOKUSEKS:

- Millised on parandamist vajavad valdkonnad?
- Mida tahaksite audiitorilt teada saada?

JAOTIS B - täidetakse audiitori poolt pärast vaatluspäeva!

Kuupäev:

Auditeeritava keskuse nimi ja kohalviibijad:

Audiitorid, st isikud, kes täitsid vormi, ja tegevuskoha nimi:

B1. VASTAKE JÄRGMISTELE KRITEERIUMIDEGA SEOTUD KÜSIMUSTELE.

Jälgige õppeprotsessi, intervjuuerige töötajaid ja vastake küsimustele oma tähelepanekute ja intervjuude põhjal. Kriteeriumid on loetletud allpool. Audiitor hindab keskust tervikuna – vaadeldav programm ei pea täitma kõiki kriteeriume eraldi. Iga kriteeriumi täitmist kontrollitakse vormi B lisaküsimustega.

Kriteerium 1:

1. Millised on keskuse peamised sihtgrupid?
2. Kuidas sihtgrupp valitakse?

Kriteerium 2:

LYKE väärtustab jätkusuutlikku elustiili.

1. Palun tooge näiteid selle kohta, kuidas teie keskuse haridusprogrammid toetavad jätkusuutlike eluviise.

Kriteerium 3:

1. Kuidas on klassiõpetaja kaasatud haridusprogrammi läbiviimisel?



2. Kuidas toetate õpetajaid, et nad saaksid hilisemas koolitöös jätkata keskkonnahariduse ja õuesõppega?

Kriteerium 4:

1. Kuidas toetavad kasutatud õppemeetodid laste ja noorte kaasamist?
2. Kuidas soodustab haridusprogrammi juhendaja kogukonnatunnet ja võtab arvesse erinevaid õppijaid?

Kriteerium 5:

1. Kuidas toetab valitud õpikeskkond õpieesmärke?

Kriteerium 6:

Kuidas keskus ise rakendab jätkusuutlikke lahendusi:

1. Kuidas kajastub jätkusuutlik eluviis keskuse igapäevatoos ja kuidas julgustatakse kliente oma igapäevaelus säästvalt tegutsema?

Kriteerium 7:

1. Kuidas saaks tugevdada keskkonnahariduse järjepidevust (kui see on vajalik)?

Kriteerium 8:

1. Kui sageli ja millistel koolitustel on keskuse töötajad osalenud?
2. Millist täiendkoolitust oleks keskusel vaja?

Kriteerium 9:

1. Kellelt kogutakse tagasisidet?
2. Kuidas kogutakse lastelt ja noortelt ideid ning parandusettepanekuid?
3. Kuidas võetakse tagasisidet arvesse tegevuste arendamisel?

Kui auditeeritav asutus on arenduskeskus, siis lisaks eespool nimetatud kriteeriumidele 10-12:

Kirjeldage, millist rolli mängib keskus keskkonnahariduse arendamisel piirkonnas (tooge konkreetseid näiteid kriteeriumite 10-12 illustreerimiseks).

B2: KRITERIUMIDE TÄITMINE



Hinnake, kas kriteeriumid on täidetud (kasutades A1 ja B1)? Märkige x.

JAH

EI

Kui kriteeriumid ei ole täidetud:

1. Millised kriteeriumid vajavad parandamist (kriteeriumide numbrid)?
2. Mõelge koos ja kirjutage üles ettepanekud parendusmeetmete kohta iga puuduliku kriteeriumi puhul.
3. Kas keskus on teinud toetustaotlusi oma tegevuse parandamiseks?



Lisa 6. Konstruktivse tagasiside andmine kolleegile.

Konstruktivse tagasiside andmine kolleegile, kelle tööd olete just hinnanud, on oluline tema professionaalseks arenguks ja töö parandamiseks. Siin on mõned suunised, mis aitavad teil anda tõhusat tagasisidet:

1. **Alustage positiivsetest aspektidest:** Alustage oma töö tugevate ja positiivsete aspektide esiletõstmisega. See annab tagasiside andmisele positiivse tooni ja aitab kolleegil tunda end väärtustatuna. Tunnustage tema jõupingutusi ja tema töö edukaid elemente.
2. **Olge konkreetne:** Esitage konkreetseid näiteid oma tagasiside toetuseks. Selle asemel, et öelda: "*Aruanne vajab parandamist*", öelge: "*Sissejuhatus oli hästi kirjutatud ja kõitev, kuid andmeanalüüsi osa vajaks üksikasjalikumaid selgitusi*".
3. **Keskendu parandamisele:** Sõnastage oma tagasiside pigem parandamise kui kriitika mõttes. Kasutage selliseid fraase nagu "*Kaaluge, kas vaadata üle...*" või "*Üks parendusettepanek on...*". See julgustab teie kolleegi nägema teie tagasisidet pigem arenguvõimalusena kui kriitikana tema võimete suhtes.
4. **Olge objektiivne:** Hoidke oma tagasiside objektiivsena ja keskenduge pigem tööle kui isikule. Vältige isiklikke rünnakuid või oletusi nende kavatsuste kohta. Jääge tähelepanekute ja tööga seotud konkreetsete punktide juurde.
5. **Paku lahendusi või ettepanekuid:** Kui tuvastate parandamist vajavaid valdkondi, pakkuge konstruktivseid ettepanekuid või lahendusi. Selleks võib kasutada näidete esitamist, edasise õppimise allikate soovitamist või vajadusel abi pakkumist.
6. **Julgustage dialoogi:** Kutsuge oma kolleegi üles esitama küsimusi või küsima selgitusi teie tagasiside kohta. Julgustage avatud suhtlemist ja olge vastuvõtlik ka nende vaatenurgale. See aitab edendada koostöökeskkonda ja näitab, et te hindate nende panust.



7. **Seadke selged ootused:** Teavitage selgelt oma ootusi mis tahes paranduste või muudatuste kohta, mis põhinevad teie tagasisidel. Andke vajadusel tähtsajad ja pakkuge pidevat toetust või juhendamist, kui nad töötavad oma töö parandamise kallal.

8. **Lõpetage positiivselt:** Lõpetage tagasiside julgustavate ja toetavate sõnadega. Kinnitage veel kord oma usaldust nende võimete suhtes ja väljendage tunnustust nende valmisoleku eest saada tagasisidet. See aitab säilitada positiivset suhet ja julgustab teie kolleegi ka edaspidi tagasisidet küsima.

Pea meeles, et tagasiside andmise eesmärk on aidata kolleegil areneda, seega suhtu protsessi empaatiliselt, austusega ja tõelise sooviga toetada tema arengut.



Lisa 7. Vaatluspäeva korraldamise kontrollnimekiri.

Sissejuhatus vaatluspäeva (nii kooliklassile kui ka hindajatele)

1. Andke ülevaade vaatluse eesmärkidest.
2. Kirjeldage vaatluspäeva tähtsust organisatsiooni tõhususe ja haridusprogrammi kvaliteedi hindamisel.
3. Selgitage vaatluspäeva ajakava ja protsessi.

Hindaja rollid ja kohustused

1. Kirjeldage hindaja rolli ja ootusi.
2. Rõhutage professionaalsust, konfidentsiaalsust ja erapooletust.
3. Tähtsustage aktiivset osalemist ja koostööd.

Vaatluse suunised

1. Andke juhised suhtlemiseks ja tegevuste jälgimiseks.
2. Andke juhised selle kohta, millistele aspektidele keskenduda, sealhulgas õppekava elluviimisele, õpilaste kaasamisele ja programmi tõhususele.
3. Tuletage meelde teha märkmeid ja koguda tõendeid oma järelduste toetuseks.

Andmete kogumise meetodid

1. Andke ülevaade andmekogumismeetoditest (vajalikud vormid, osalejate jäädvustamine ja intervjuude läbiviimine).
2. Andke juhised vaatluste dokumenteerimiseks, osalejatelt tagasiside kogumiseks ja asjakohaste andmete registreerimiseks.

Arutelu ja analüüs

1. Juhtige arutelu, sealhulgas seda, kuidas jagada tähelepanekuid, analüüsida tulemusi ning teha kindlaks tugevad küljed ja parandamist vajavad valdkonnad.
2. Pange rõhku avatud dialoogile, aktiivsele kuulamisele ja lugupidavale suhtlemisele.

Tagasiside andmine

1. Tuletage osalejatele meelde, kuidas anda konstruktiivset tagasisidet.
2. Jagage näpunäiteid vaadeldava tugevate külgede esiletõstmiseks, nõrkade külgede käsitlemiseks ja soovitude tegemiseks.

Enesearengu planeerimine

1. Selgitage enesearengu planeerimise vajadust.
2. Andke juhised selle kohta, kuidas haridusprogrammide juhendajad saavad



saadud tagasisidet analüüsida, oma pädevusi kindlaks teha ja ametialase arengu eesmärgi seada (näiteks lähtuge [Eesti juhendajate pädevusmudelist](#)).

3. Tähtsustage konkreetsete eesmärkide ja tähtaegadega tegevuskavade koostamist.

Dokumentatsioon ja järelmeetmed

1. Andke ülevaade dokumenteerimisest, sealhulgas vaatluspäeva tulemuste, antud tagasiside ja väljatöötatud tegevuskavade registreerimisest.
2. Tähtsustage järeltegevusi ja pidevat võrgustiku liikmete vahelist toetust.



Lisa 8. Koolitusprogramm Helsingis QualitE projekti rakendamiseks.

Tegevuse nimi:	Kvaliteedi tagamise koolitus Helsingis, 22.–24.04.2024
Projekti pealkiri:	Üheskoos keskkonnahariduse kvaliteedi parandamiseks (QualitE)
Projekti kood:	2023-2-EE01-KA210-SCH-000185260
Koht:	Helsingi, Soome
Tegevuse eesmärk:	Eesmärgiks on testida ja täiustada Soomes ja Eestis kasutatavaid kvaliteedi tagamise vahendeid, milles osales 8 osalejat mõlemast partnerorganisatsioonist koos täiendavate ekspertidega seotud partneritest: Eesti Keskkonnahariduse Ühing ja Soome Loodus- ja Keskkonnakoolide Ühing. Tutvutakse Soome parimate praktikatega; testitakse Soome ringmajandusprogrammi ning antakse tagasisidet vahendite ja õppeprogrammi täiustamiseks.
Kuupäev(ad):	22.–24.04.2024

Esmaspäev 22.04

06.13 Rong Tartust

10.30 Laev Tallinnast

13-14 Taimetoitlaste/veganite lõunasöök 's

14.30 Tere tulemast HMARC Hakaniemi kontorisse (Siltasaarekatu 11 C 42-45, 2. korrus): Lühike tutvumisring ja programm, meie töö üldine tutvustus.

15.30 Haridusprogrammide tutvustamine: “Nutitelefonide materjalid” väljas pargis koos Hannele Parviaineniga, “Ringmajanduse veebimäng Seppo platvormil” sees

17.00 Kogemuste jagamine, küsimused, kommentaarid

18.30 Check-in hotelli Helka (Pohjoinen Rautatiekatu 23, Helsingi)

Teisipäev 23.04

7.30 Hommikusöök hotellis

8.30 Metro Kampist Hakaniemi kontorini (Siltasaarekatu 11 C 42-45, Helsingi)



9–10.00 Ettevalmistusring enne haridusprogrammi vaatlemist ja hindamist: LYKE auditi juhised ja vormide tutvustus.

10–11.00 Ringmajandusprogrammidevaatlemine ja hindamine: “*Ringmajanduse ABC*” koos Elena Lehtimäega ja Käpylä põhikooli 6. klassiga

11–12.00 Esimesed reaktsioonid, refleksioonid, tagasiside (grupp jaguneb paaridesse, jalutuskohtumine)

12–13.00 Lõunasöök Kaisaniemi Park Cafe Violas

13–16.00 Töötuba Hakaniemi kontoris: LYKE auditi vormide täitmine, tagasiside andmine, eestlaste hindamise tulemused ja arutelu

Rühmatöö aruteluna: Kvaliteedi tagamise vahendite arendamine: LYKE süsteemi ja Eesti süsteemi tugevused ja nõrkused. Mida saaks parandada? Kogu QualitE projekti õppetunnid, jagunemine rühmadesse. Rühmatöö järeldused.

17.30 Õhtusöök restoranis Nolla (Zero) (Fredrikinkatu 22)

Kolmapäev 24.04

7.00 Hommikusöök hotellis ja väljaregistreerimine

8.00 Buss nr 213 Kamppi bussijaamast Nihtisilta, Espoo sihtpunkti Nihtisilta, Espoo

9.15 Taaskasutuskeskuse külastus Nihtisillal: Ringkäik taaskasutuskeskuse tagalas; rõivaste teekonna animatsiooni töötuba; projektimeeskonna koosolek

12.00 Lõunasöök Knittersis (Kutojantie 6, Espoo)

13.00 Rong U kuni Rautatientori või buss 280 kuni Kamppi

14.45 Tramm 7 või 9 kuni Länsiterminaali 2 (sadam)

16.30 Laev Helsingist

19.54–22.56 Rong Tallinnast Tartusse



Lisa 9. Koolitusprogramm Tartus QualitE projekti rakendamiseks.

Tegevuse nimi:	Kvaliteedi tagamise koolitus Tartus, 25.-27.09.2024
Projekti pealkiri:	Üheskoos keskkonnahariduse kvaliteedi parandamiseks (QualitE)
Projekti kood:	2023-2-EE01-KA210-SCH-000185260
Koht:	Tallinn, Eesti
Tegevuse eesmärk:	Eesmärk on piloteerida ja täiustada Eestis arendatud uusi ringmajandusprogramme ning anda ülevaade Eesti juhendajate pädevusmudeli rakendustest, tutvustada eneseanalüüsi tööriista prototüüpi ning arutleda keskkonnahariduse kvaliteedisüsteemide terviklikkuse üle. Osaleb 8 haridustöötajat kummastki partnerorganisatsioonist koos täiendavate ekspertidega.
Kuupäev(ad):	25.-27.09.2024

Kolmapäev 25.09

09.00–11.15 Eckerö Line'i laev M/s Finlandia Helsingist Tallinnasse

- Rühmatöö laeval. Palun jagunege kahte rühma ja lugege läbi need kaks programmikirjeldust:
 - [Ringmajandusprogramm 7.-9. klassi õpilastele](#) (Aili Elts)
 - [Ringmajandusprogramm 10.-12. klassi õpilastele](#) (Liina Niinemägi)

Seejärel kasutab iga rühm Eesti murakamärgise saamise kriteeriume, et hinnata, kas see programmikirjeldus sisaldab kogu vajalikku teavet. Iga rühm teeb väljatrükitud hindamisvormidele märkmeid ja on valmis andma tagasisidet eelhindamise kohta neljapäeval, 26. septembril.

12.00-14.25 Lux Express buss Tartusse - lõpp-peatus

Kolmapäev 25.09

15.00 Tervitus Tartu Loodusmajas (Lille 10, Tartu)

- Tervitussõnad ja lühiettekanne Tartu loodusmaja tööst (Janika Ruusmaa)
- Päevakava tutvustus (Gedy Matisen)
- Ekskursioon loodusmajas (Gedy Matisen)

16.30 Tartu loodusmaja õppeprogrammide tutvustamine:

- 45-minutiline "[Pakendi roheline bingo](#)" demo 4.-6. klassi õpilastele (Aili Elts)



- 45-minutiline "[Energiasäästliku maja](#)" demo 10.–12. klassi õpilastele (Maris Mägi)

18.00 Sisseregistreerimine Lydia hotelli

19.00 Ühine õhtusöök, et tagasisidestada koolituse esimest päeva.

Neljapäev 26.09

8.45 Kogunemine Tartu loodumajas (Lille 10)

9.00–9.30 Õppeprogrammide kvaliteedi eelhindamine

- Soome külalised jagavad seda, kuidas hindasid meie programmide kirjeldusi Murakamärgise kriteeriumide alusel (arutelu juhib Annelie Ehlvest)
- Ettevalmistused ja rühmadesse jagamine vaatluspäevaks (Gedy Matisen)

09.45/10-11.15/11.30 Ringmajandusprogrammide piloteerimine - vaatluspäev kahes paralleelselt tegutsevas grupis

- [Ringmajandusprogramm 7.–9. klassi õpilastele](#) (Aili Elts)
- [Ringmajandusprogramm 10.–12. klassi õpilastele](#) (Liina Niinemägi)

NB! Valmistu osalemiseks nii sees kui ka väljas (kontrollige ilmateadet).

11.30 Esimesed reaktsioonid, mõtisklused, tagasiside, mis sisestatakse individuaalselt Survey Monkey küsimustike kaudu:

[7.–9. klasside programm](#)

[10.–12. klasside programm](#)

12–13.00 Lõunasöök Spargelis

13–14.00 Konstruktivse tagasiside andmine, parendusettepanekute kogumine

- SurveyMonkey tulemuste vaatamine, kommentaaride küsimine ja konkreetsemate soovitude saamine ringmajandusprogrammide parandamiseks.

14.00–15.30 Arutelu rühmades: Kuidas peaks välja nägema terviklik keskkonnahariduse kvaliteeditagamissüsteem? Mis vajab parandusi Soomes, mis Eestis (Gedy eestvedamisel)?

15.30 Öko-snäkid, kohv ja tee saadaval

16.00 Tartu loodumaja huvikooli huviringide külustus (igaüks valib ühe, maksimaalselt 3 inimest ühes klassis):

1. "Loodus kunstis, Annika Pakk
2. "Meisterdajad ja meistrid", Liisgren Pärnsalu
3. "Loomasõbrad", Aire Orula
4. "Loodusteadlased" Mai-Liis Vähi



17:00 Tagasi hotelli, et vajadusel riideid vahetama jne.

18.00 Ühine õhtusöök Aparaaditehases

Reede 27.09

8.30–10.15

- Lühike meeldetuletus Eesti keskkonnahariduse kvaliteedisüsteemist (Gedy)
- Keskkonnahariduslike õppeprogrammide juhendajate pädevusmudeli tutvustamine ja selle toimimine psühholoogia seisukohalt (Grete Arro, PhD hariduspsühholoog)
- Keskkonnahariduslike õppeprogrammide juhendajate eneseanalüüsi töövahendi prototüübi tutvustamine (Grete Arro)

10.15–10.30 Ülevaade arengusuundadest, mis on toimunud õppeprogrammide juhendajate enesetäiendamiseks vajalike tugiõppematerjalide loomisel (Aili Saluveer, Eesti Keskkonnahariduse Ühing).

10.30 Öko-snäkid, kohv ja tee saadaval

10.45 Transport Kalda tee 24 linna bussiga neile, kes lähevad ekskursioonile

11.00–12.00 Ringkäik osalejatele [Tartu taaskasutuskeskuses](#) / projektimeeskonna (Annelie, Aili, Liina, Aire) projektikohtumine Tartu loodusmajas

12.30–13.00 Koolituskohtumise lõpetamine. Kogu grupi arutelu Tartu loodusmajas selle õppereisi ja selle projekti tulemuste üle üldiselt, järgmised võimalikud koostöökohad.

13.00–14.00 Ühine lõunasöök Dorpat buffetis

14.30–17.00 Lux Express buss Tallinnasse

18.30–21.00 Eckerö Line M/S Finlandia



Kasutatud veebiressursid

[LYKE koduleht](#) (mai, detsember 2024).

[Eesti Keskkonnahariduse Ühingu koduleht](#) (mai, detsember 2024).

[Tartu loodumaja koduleht](#) (May, December 2024).

[Keskkonnakool Polku koduleht](#) (May, December 2024).

